

Kath. Kinderhaus  
„Santa Maria“  
Schwester-Marlise- Weg 2  
93167 Falkenstein  
Tel. 09462/898



THEODOR, S. MICHAEL SEINE FREUNDIN LINA & JAMMY

**Kinderhauspost September 2022**

**Liebe Eltern!**



Es geht wieder los!  
Aufatmen, Freude, Vorsicht, Ängste - alles begegnet uns  
täglich!

Wir wollen alle Familien ins neue Kinderhausjahr 22/23  
begleiten und stärken.

Bitte lesen Sie die erste Kinderhauspost, die recht  
umfangreich ist, gut durch! Nehmen Sie sich bitte die Zeit!  
Wie immer stehen wir für Fragen gerne zur Verfügung!

**Ihr Kinderhausteam**

### **Betreuung/Kernzeit**

Wir möchten noch einmal darauf aufmerksam machen, dass  
wir als geförderte Kindertagesstätte die sogenannte  
„Kernzeit“ einhalten müssen.

Diese ist von 8.30 Uhr - 12.30 Uhr.

**BITTE beachten Sie dies beim Bringen und Abholen**

So erlebt Ihr Kind einen vollständigen Vormittag in seiner  
Gruppe, kann im Freispiel in Ruhe Kontakte knüpfen, die  
Außenbereiche nutzen und wir haben die nötige Zeit für  
Aktionen und Angebote.

**Ab 8.30 Uhr holen wir Ihr Kind ab der Eingangstür ab!**

## **Gruppenpersonal**

Noch einmal zu Ihrer Information:

### **Gruppe Biene**

Rebekka Hecht - Erzieherin, Gruppenleitung, Stellv. Leitung

Petra Weiß, Kinderpflegerin

Jenny Adam, Kinderpflegerin

### **Gruppe Fisch**

Kathrin Utz - Erzieherin, Gruppenleitung

Yvonne Aichner, päd. Fachkraft

Anna-Lena Steibl, Erzieherin

### **Gruppe Bär**

Maria Riedl - Erzieherin, Gruppenleitung

Bianca Posl, Kinderpflegerin

Irmis Schmid, Kinderpflegerin

### **Gruppe Raupe**

Nadine Schleich, Erzieherin, Gruppenleitung (ganztags)

Stefanie Dengler, Kinderpflegerin

Manuela Stoiber, Kinderpflegerin (ganztags)

Wagner Sonja, Kinderpflegerin (ab Oktober 22)

Sophia Radetzky, SPS 2, Ausbildung zur Erzieherin

### **Gruppe Maus**

Stefanie Laußer - Erzieherin, Gruppenleitung

Anita Völkl, Kinderpflegerin

Helena Eigenstetter, Heilerziehungspflegerin

Jessika Hechtbauer, Kinderpflegerin

### **Gruppe Schmetterling**

Marina Baumtrog - Erzieherin, Gruppenleitung

Claudia Köstlinger, Kinderpflegerin

Heike Winkler, Kinderpflegerin

## Elternbeirat

Wir möchten die Wahl des Elternbeirates für das Kinderhausjahr 22/23 wieder mit der Briefwahl durchführen, da hier eine sehr positive Resonanz letztes Jahr zu vermerken war.

Wir starten nächste Woche mit der Sammlung von Vorschlägen und geben den weiteren Verlauf bekannt.

## Herbstmarkt 18. September

Der noch amtierende Elternbeirat engagiert sich wieder für unser Kinderhaus mit einem Stand!

**!!VIELEN HERZLICHEN DANK!!**

**Die Elternbeiräte würden sich sehr freuen, wenn die WAFFELN und MUFFINS viele Abnehmer finden würden!!**

**Viel Spaß beim „Dosenwerfen“**

**DANKE**

## Fachdienst - Frühförderung

Unsere Einrichtung arbeitet mit weiteren Fachstellen zusammen, um im Bedarfsfall die Kinder in ihrer Entwicklung zu unterstützen.

!!Dies geschieht immer mit dem Einverständnis der Eltern über Ablauf und Inhalte!!

Somit werden Kinder einzeln oder in der Kleingruppe noch einmal gefördert.

Es sollen **alle** Familien darüber informiert sein, dass dieses zusätzliche Fachpersonal in den Gruppen tätig ist. Denn es können sich auch Kontakte zu Kindern ergeben, welche die Förderung nicht betreffen. Auch kann die Einbindung weiterer Kinder in eine Kleingruppe sinnvoll sein.

Bitte teilen Sie uns mit, wenn Sie dies nicht wünschen!

## Kinder mit verlängerten Buchungszeiten

Da wir diesbezüglich viele Anmeldungen haben und ab 13 Uhr auch die Kinder vom Kinderhaus 2 im Kinderhaus 1 betreut werden, wollen wir die Kinder ab 13 Uhr aufteilen, um einen ruhigen Ablauf zu gewährleisten.

Gruppe Fisch: Buchung bis 16 Uhr

Gruppe Biene: Buchung bis 14 Uhr

## Mittagessen

UNSER SPEISEPLAN



Diesen finden Sie in der Kita-Info-App und im Eingangsbereich!

Das Mittagessen bereitet die Mensa der Grund- und Hauptschule Falkenstein vor.

Kinderhaus 1:

Aktuell holt Frau Semmelmann und Frau Hahn das Mittagessen bei der Mensa ab. Im Anschluss betreuen sie mit Gertraud Fuchs und einem pädagogischen Personal das Mittagessen.

## Kinderhaus 2

Die Kinder der Gruppe Maus und Schmetterling nehmen in der Mensa mit Begleitung des Kinderhauspersonals das Mittagessen ein.

Wir legen sehr viel Wert auf eine entspannte Situation in einer schönen Umgebung mit entsprechenden Tischregeln.

### **Weitere Informationen zum Mittagessen**

Für die folgende Woche können Sie Ihr Kind **bis spätestens Freitag, 8 Uhr**, vom Mittagessen abmelden.

Da die Einkäufe getätigt werden müssen, ist eine spätere Abmeldung nicht möglich.

Sie können gerne das bestellte Essen abholen, wenn Ihr Kind wegen Krankheit etc. die Einrichtung nicht besucht.

**Das Mittagessen wird rückwirkend abgebucht. Die Anzahl der Essen/Preis erscheint auf Ihrem Kontoauszug.**

## **Brotzeit im Kinderhaus**

Es ist uns ein besonderes Anliegen den Kindern eine gesunde Ernährung zu vermitteln.

Wir freuen uns über Obst und Gemüse (schneiden wir gerne frisch auf), belegte Brote, Vollkornprodukte, gesunde Joghurts, Müsli, Nüsse, Rosinen.....

!!!Vermeiden Sie bitte folgende Produkte!!!

- Pudding
- Süße Joghurts mit Schokolade etc.
- „Quetschis“

- Pommes
- Nuggets mit Soße
- Nutellabrot
- Kuchen
- abgepackte vorgefertigte Lebensmittel
- Süßigkeiten

Bitte haben Sie Verständnis, wenn wir diese Lebensmittel wieder in die Box zurücklegen. Gerne tauschen wir uns mit Ihnen aus, um hier eine „leckere“ Alternative zu finden.

### Schulprogramm Obst und Gemüse

### Schulprogramm Milch und Milchprodukte

Da unser früherer Lieferant Herr Doktorowsky für das Schulfruchtprogramm nicht mehr zur Verfügung steht, sind wir im Kontakt mit einem neuen Lieferanten. Sobald wir über den Liefertag und den Lieferumfang Näheres wissen, melden wir uns noch einmal bei den Familien.



### Geburtstag im Kinderhaus

Der Geburtstag ist für jedes Kind besonders wichtig. Wir überlegen uns daher jedes Jahr aufs Neue eine feierliche und bedeutungsvolle Feier für Ihr Kind. Bitte erfragen Sie in der

Gruppe Ihres Kindes, wann die Feier stattfindet und welche Speisen für die Geburtstagstafel möglich sind.

Eine Bitte schon im Voraus: !Kuchen ohne Sahne!

## Turnen/Naturtage

Zusätzlich zu dem wöchentlichen Turntag/Bewegungsbaustelle finden immer wieder Naturtage statt. Zur Erinnerung bekommen die Kinder am Tag zuvor einen Stempel auf die Hand.

**Neben wetterangepasster Kleidung benötigt ihr Kind ein Getränk.**

Bitte geben sie an diesen Tagen keinen Joghurt mit.

## Erste Termine

### Erntedank - 2. Oktober - 10 Uhr

Nach Rücksprache mit Herrn Pfarrer Lusawa können die Kinder wieder mit ihren gefüllten Erntedankkörbchen in die Kirche einziehen. Die Kinderhauskinder sitzen in den ersten Bänken.

Treffpunkt ist um 9.45 Uhr vor der Kirche.

**Bitte geben Sie in der Gruppe Bescheid, ob Ihr Kind teilnimmt!**

### St. Martin

Wir planen die Martinsfeier für **Freitag, d. 11.11.2021**. So können alle Familienmitglieder und Bekannte daran teilnehmen,



da „zum Ausschlafen“ der folgende Samstag in der Regel kein Arbeitstag ist.

## **Elternabend - Dienstag, 18. Oktober - 19 Uhr**

Wir wollen für alle Familien einen Elternabend anbieten, an dem wir unsere Arbeit vorstellen und dabei die Fragen der Eltern in Bezug Bildungsarbeit beantworten wollen.  
Es geht noch zeitnah eine Einladung raus!

## **Kinderhausbus**

Dieser fährt 5 Touren. Da unsere Kernzeit  
Um 8.30 Uhr beginnt, startet die erste Tour :  
schon vor 7 Uhr, damit alle Kinder rechtzeitig im Haus sind.



## **Kooperation Bücherei**

Wir besuchen regelmäßig die Bücherei und bedanken uns sehr für das Engagement des Büchereiteams. Hier werden immer wieder besondere Aktionen für die Kinder geplant.

## **Kooperation Senorentagesstätte Röger**

Hier bleiben wir in Kontakt und werden uns informieren, was möglich ist, denn Corona ist in diesem Bereich weiterhin zu beachten.

## **Bücherbestellung**

Auch dieses Jahr verteilen wir wieder die Bücherbestellzettel der Firma „Este“ an die Familien.

Falls Sie etwas bestellen wollen, geben Sie bitte Ihre Bestellung in **der Gruppe Fisch** bzw. **Gruppe Maus** ab, Sie leiten die Bestellungen weiter und sammeln anschließend auch das Geld für die Bücher ein.



## Parkplatzsituation

### Kinderhaus 1

Aus Gründen der Verkehrssicherheit, für Rettungsdienste und um den reibungslosen Busdienst zu ermöglichen, bitten wir Sie sehr nachdrücklich, **NUR** in der Krankenhausstraße (neben der Christusbruderschaft und am Zaun des Kinderhauses) zu parken, wenn Sie Ihr Kind bringen und abholen!

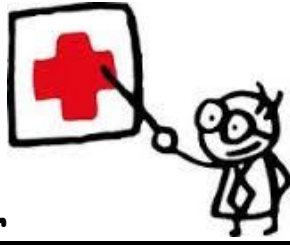
Bitte beachten Sie die angebrachten Halteverbotsschilder im Schwester-Marlise-Weg und auf dem Personalparkplatz des Kinderhauses!

Die gekennzeichneten Parkplätze am Gartentor des Kinderhauses sind wie auf dem Schild vermerkt **nur** für Kinderhauspersonal oder Feuerwehreinsatzkräfte reserviert!

### Kinderhaus 2

Bitte nutzen Sie den großen Parkplatz neben dem Schulgebäude direkt beim Eingang zum Kinderhaus.

Wir bedanken uns recht herzlich bei der Gemeinde, dass die Auffahrt nun geteert ist und dadurch mehr Sicherheit gewährleistet ist.



## Unfallgefahr

Wie jedes Jahr möchten wir Sie bitten, vermehrt auf das Schuhwerk ihrer Kinder zu achten!

Immer wieder haben Kinder Hausschuhe im Kinderhaus dabei, die nicht zulässig sind. Die Gemeindeunfallversicherung weist ausdrücklich darauf hin, dass Schäden bei Unfällen durch falsches Schuhwerk nicht übernommen werden. Die Kinder müssen in Kindertageseinrichtungen geschlossene Schuhe tragen, es dürfen keine Schlapper, Crocs, Flip-Flops (auch nicht mit Riemchen) sein.

Bitte achten Sie auch darauf, dass Ihr Kind die Schuhe selbst anziehen kann!

Unsere Gärten sind darauf ausgerichtet, dass die Kinder durch das hügelige Gelände in ihrer Grobmotorik, dem Gleichgewichtssinn, der Koordinationsfähigkeit und vielen weiteren Bereichen gefördert werden. Dies ist aber nur mit gutem Schuhwerk möglich.

## **!!Wichtig!! Kennzeichnung der Kleidung**

### **usw.!!WICHTIG!!**

Gekennzeichnete Kleidung, Taschen und Schuhe lassen sich leichter zuordnen und vermeiden Restbestände im Eingangsbereich.

### **Wechselwäsche vom Kinderhaus**

Bitte bringen Sie die Wechselwäsche in die Gruppe zurück!  
DANKE

## **Kath. Kinderhaus Santa Maria - Schließtage**

Die Übersicht in punkto Schließtage hat Sie schon über die App erreicht.

Bitte beachten Sie den Betriebsausflug am 10. Oktober!

Die Faschingstage 2023 sind geöffnet.

Die zweite Woche der Pfingstferien ist geschlossen .

## **Im Anhang finden Sie:**

### **Fotos (nur in der Kita Info App)**

- Heizkörper - Fallschutz: Krippe und Kinderhaus 2
- Verkauf von beweglichen Tisch bzw. Schrank
- Verkauf Sitzpolster

Wer kann so ein Möbelstück gebrauchen?

Preis auf Nachfrage!

### **Coronainformtion**